

VISION PARTAGÉE  
DE L'ARGENTEUIL DE DEMAIN

Édition spéciale - Février 2025

La Seine  
pour horizon



ACTE 2



01 34 23 41 00



argenteuil.fr

# RECONQUÊTE DES BERGES

Quand le projet devient réalité



---

## La Seine pour horizon

Directeur de la publication : Georges Mothron

Directrice de la Communication et des Relations publiques : Katia Guérin

Rédacteurs : Frédéric Sugnot & Emmanuelle Hardy

Photos : direction de la Communication, Nicolas Laverroux & Valentin Iannaccone, Michaël Tixador

p.18 photo Michel Desvigne par Vincent Mercier / Simulation p.18-19 : intentions

Michel-Desvigne-Paysagiste

Conception graphique : Valentine Franssen

Tirage : 47 000 exemplaires. Impression sur papier Pefc (programme de reconnaissance des certifications forestières)

Édition : ville d'Argenteuil

Impression : Le Réveil de la Marne

Distribution toutes boîtes aux lettres : Kepha

Les simulations dans le magazine sont non contractuelles



## SOMMAIRE



- p. 4 **Interview de Georges Mothron**
- p. 9 **ACTE 2 SEINE 1**
- p. 10 Aménagement du chemin de halage
- p. 11 Port à sable
- p. 12 Argenteuil Littoral
- p. 14 Bus entre Seine
  
- p. 15 **ACTE 2 SEINE 2**
- p. 16 Pont d'Argenteuil
- p. 18 Canopée Gabriel-Péri
- p. 20 Réaménagement du marché Héloïse & La Plataneraie
- p. 22 Musée à ciel ouvert
- p. 24 Maison Impressionniste
  
- p. 25 **ACTE 2 SEINE 3**
- p. 26 Yamaha
- p. 27 Place du 11-Novembre & passerelle piétonne
- p. 28 Clinique de soins de suite et réadaptation
- p. 29 Unik Urban Valley
- p. 30 Fogex & Art'tech Academy
- p. 31 114-116 quai de Bezons
- p. 32 Marché Frais & Lockall
- p. 33 Aménagement de la RD311
- p. 34 Factory Academy



*Pour moi, la Seine, c'est avant tout la vision que j'en ai depuis le pont qui nous relie à Gennevilliers.*

*Né en plein centre-ville d'Argenteuil, ce pont a toujours occupé une place centrale dans ma vie : il symbolise à la fois le départ d'Argenteuil, mais aussi le chemin qui m'y ramène toujours !*

*Mais, la vue de la Seine que j'aime par-dessus tout, c'est celle que l'on découvre en descendant vers la RD 311 depuis le viaduc de l'A15. Selon les saisons et le moment de la journée, les reflets et les couleurs varient de manière spectaculaire.*

*Et puis, il y a les panoramas que l'on peut admirer en descendant la butte d'Orgemont : ils sont absolument fabuleux.*

*En résumé, ma Seine est multiple, changeante et infiniment riche en émotions.*

# ENTRÉE EN SEINE

## LA GRANDE INTERVIEW

### GEORGES MOTHRON, MAIRE D'ARGENTEUIL

Maire d'Argenteuil et vice-président en charge du Développement économique au sein de l'Établissement public territorial Boucle-Nord-de-Seine, Georges Mothron a placé la reconquête des berges de Seine au cœur de l'avenir de notre ville, et donc de celui des Argenteuillais.

Il explique pourquoi et surtout comment son équipe municipale mène ce vaste projet, devenu un programme.

#### ❧ POUVEZ-VOUS NOUS RAPPELER, EN QUELQUES MOTS, POURQUOI ET COMMENT VOUS TRAVAILLEZ À CE QU'ARGENTEUIL SE "RECONNECTE" À LA SEINE ?

C'est très simple et profondément lié à l'histoire de notre ville : Argenteuil est, à l'origine, une ville née en bord de Seine. Malheureusement, elle en a été coupée il y a une soixantaine d'années, avec l'installation de la quatre-voies qui nous a littéralement séparés du fleuve. Pour certains, cette rupture a semblé définitive, mais ce n'est pas du tout mon point de vue !

Depuis le début de mon mandat, avec l'équipe municipale, nous nous battons pour récupérer les berges de Seine et les reconnecter à la ville. C'est un vaste chantier qui, aujourd'hui, avance de manière de plus en plus concrète.

« Argenteuil est de nouveau tournée vers la Seine »

#### ❧ UNE DES AVANCÉES SIGNIFICATIVES DU PROJET SE FERA EN 2025 DU CÔTÉ DE LA ROUTE DÉPARTEMENTALE QUI LONGE LA SEINE...

Effectivement. Les dispositions prises par les différents acteurs engagés dans la reconquête des berges de Seine, notamment le département du Val-d'Oise, aux côtés de la ville d'Argenteuil, vont permettre de créer plusieurs traversées piétonnes sécurisées pour accéder aux berges.

Pour l'instant, ce n'est tout simplement pas possible ! Rappelons qu'aujourd'hui, la seule manière d'atteindre les berges consiste à emprunter le pont reliant Argenteuil à Gennevilliers, puis à descendre via un escalier en colimaçon qui mène à la base d'aviron.

#### ❧ C'EST DONC LA POSSIBILITÉ D'OUVRIER LES BERGES À LA CIRCULATION DES VÉLOS COMME DES PIÉTONS SUR LA VOIE DÉPARTEMENTALE ?

Tout à fait. Cet axe à quatre voies en bord de Seine deviendra accessible aux mobilités douces d'ici 2026 au droit de La Plataneraie. C'est une avancée majeure, d'autant que, je dois le souligner, cette idée d'un boulevard urbain apaisé à la place de la quatre-voies n'était pas si évidente à faire accepter il y a encore quelques mois... Ce premier aménagement n'est qu'un début. D'ici la fin de l'année, nous pourrons présenter avec la présidente du Département l'ensemble de l'aménagement, depuis Bezons, jusqu'au viaduc de l'A15. Par ailleurs, comme nous l'avons déjà expérimenté, notamment lors de la fermeture de la RD311, le 1<sup>er</sup> mai ou à l'occasion du Forum associatif de la rentrée, nous multiplierons ce genre d'événements au printemps et en été. Pourquoi ne pas fermer les berges un week-end par mois pour les Argenteuillais ? Nos voisins de Chatou le font, alors pourquoi pas nous ? Ces moments festifs permettront vraiment aux habitants de se réapproprier la Seine. En parallèle, nous poursuivrons la refonte du chemin de halage, notamment sur la portion qui longe la Seine depuis le viaduc de l'autoroute A15 jusqu'à Épinay-sur-Seine.



### 🌀 UN ITINÉRAIRE QUI A D'AILLEURS DÉJÀ COMMENCÉ À ÊTRE RÉAMÉNAGÉ...

Les familles et les sportifs commencent déjà à s'approprier les berges dans le secteur du Chemin de halage. Nous avons pu les y emmener lors de la Fête des berges 2024 au cours de laquelle une péniche y a transporté les Argenteuillais, depuis le centre-ville. La nouveauté, c'est la réouverture prochaine d'un cheminement du côté du port à sable. Mon prédécesseur avait malheureusement privatisé en partie cet espace, laissant l'entreprise Fayolle occuper le chemin de halage et s'approprier la rue de Buan sous l'A15, bloquant ainsi l'accès aux cyclistes et piétons. J'ai obtenu de la société Fayolle qu'elle ouvre un passage de 10 mètres de large, permettant de prolonger le chemin de halage pour les piétons et les vélos.

### 🌀 AVANÇONS MAINTENANT LE LONG DE LA SEINE POUR REJOINDRE L'ÎLE HÉLOÏSE.

#### QUE VA-T-IL S'Y PASSER DANS LES MOIS À VENIR ?

Sans refaire toute l'histoire du projet porté par le promoteur Fiminco ces dix dernières années, le temps perdu avec les nombreux recours nous a conduits à revoir notre copie avec mes collègues du Conseil municipal. L'objectif est désormais de prendre davantage de hauteur sur l'ensemble du projet et de mieux intégrer la Seine dans notre réflexion.

### 🌀 C'EST L'IDÉE D'UN PROJET BEAUCOUP PLUS GLOBAL ?

Nous voulons aller au-delà de l'île Héloïse et tourner l'ensemble du centre-ville vers la Seine. Pourquoi se limiter à ce secteur alors que nous pouvons imaginer un projet global ralliant la sous-préfecture et la ligne J ? À dix minutes de Saint-Lazare, ce territoire a un potentiel énorme, et il est temps de le mettre en valeur.

### 🌀 L'ÎLE HÉLOÏSE A DÉJÀ BIEN CHANGÉ DE PHYSIONOMIE DEPUIS 2021...

Malgré les recours, nous avons avancé sur la transformation de la partie est de l'île Héloïse, notamment en réaménageant La Plataneraie. Ce secteur a été repensé pour accueillir des promenades, un terrain multisports, des agrès, un kiosque à musique ainsi qu'un terrain de pétanque modernisé. Les familles et les sportifs s'y retrouvent désormais, redonnant vie à cet espace.

*« Nous sommes aujourd'hui remerciés par les cyclistes et promeneurs pour la qualité des aménagements que nous menons pour faciliter ces modes de déplacement. En toute sécurité et de manière agréable. »*



### ⌘ UN TRAVAIL QUI S'EST POURSUIVI AVEC LA REFONTE DU MARCHÉ HÉLOÏSE.

Une large partie des extérieurs du marché, l'un des plus grands d'Île-de-France, a été rénovée. Nous avons remplacé le bitume par des revêtements plus perméables et écologiques. En optimisant le stationnement des commerçants, nous avons aussi rendu une grande partie de La Plataneraie aux familles, transformant ce qui était un parking, propice aux dépôts sauvages, en un lieu de passage, sûr, bien éclairé et accueillant.

### ⌘ QUID DÉSORMAIS DU RESTE DE L'ÎLE ?

Une étude est lancée pour réaménager ce large périmètre que je viens d'évoquer. Elle inclut l'État et le département du Val-d'Oise.

À proximité de la Seine, nous avons le Centre technique municipal, qui n'est pas une porte d'entrée très valorisante pour la ville. Juste en face, il y a les anciens logements de la gendarmerie, devenus obsolètes et qui appartiennent au département du Val-d'Oise, tout comme l'ancienne gendarmerie. Il faut aussi repenser le foyer de travailleurs Adoma, en accord avec le propriétaire. En résumé, nous allons requalifier un certain nombre de parcelles à trois minutes à peine de la gare, pour donner un autre visage à Argenteuil.

### ⌘ CONCERNANT L'ESPACE JEAN-VILAR, QUEL SERA SON AVENIR ?

L'espace Jean-Vilar, devenu techniquement obsolète, doit être repensé. Ce lieu a rendu beaucoup de services comme salle des fêtes et espace de réunion, mais nous devons réfléchir à son avenir.

Je me demande si la salle de spectacle ne doit pas être déplacée pour laisser place à une île Héloïse totalement verte...

### ⌘ UNE GRANDE PARTIE DE L'ÎLE HÉLOÏSE SERAIT RENDUE ENTIÈREMENT À LA NATURE ?

Et pourquoi pas ? Nous voulons ouvrir le débat aux habitants, comme nous l'avons fait pour la Canopée Gabriel-Péri, qui a donné naissance à un beau projet plébiscité. La concertation avec les Argenteuillais sera essentielle pour imaginer le futur de cette partie de la ville.

### ⌘ LA DONNÉE DU RÉCHAUFFEMENT CLIMATIQUE A-T-ELLE CHANGÉ VOTRE APPROCHE DE L'AMÉNAGEMENT D'ARGENTEUIL ?

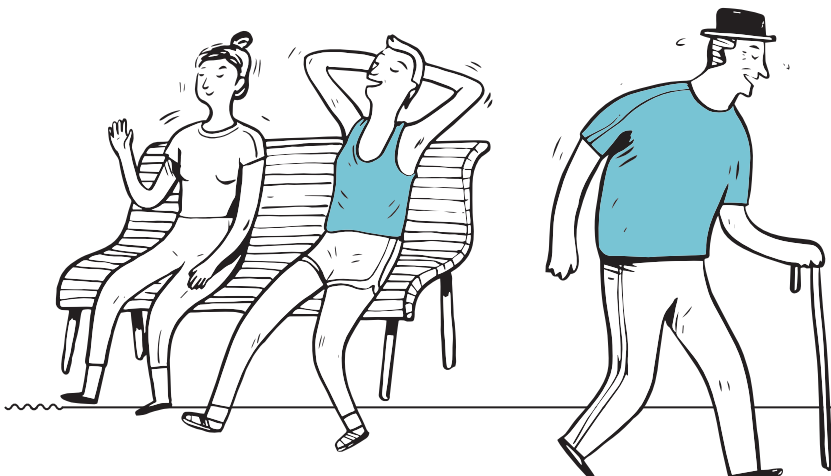
De plus en plus, avec les partenaires qui nous accompagnent dans nos projets, nous intégrons la dimension écologique, notamment en matière de lutte contre

les îlots de chaleur et de prévention des canicules à venir. Par exemple, grâce au projet Canopée de l'avenue Gabriel-Péri, nous allons désimperméabiliser les sols de cette avenue très minérale pour en faire un espace transformé, adapté aux enjeux climatiques. Et encore une fois, c'est un projet où les Argenteuillais sont devenus des acteurs et même des ambassadeurs du changement.



Perspective, simulation non contractuelle  
© Michel Desvigne

« Les cartes sont rebattues pour l'île Héloïse : un projet urbain ambitieux, intégrant écologie et concertation, pour redessiner le visage d'Argenteuil. »



## ⚡ REVENONS PLUS À L'OUEST DE LA VILLE : UN AUTRE GRAND PAN DE LA RECONQUÊTE DES BERGES DE SEINE PASSE PAR LA PORTE-SAINT-GERMAIN, DÉJÀ BIEN MÉTAMORPHOSÉE.

La volonté, que je partage avec mon équipe municipale pour ce quartier délaissé depuis trop longtemps, consiste à créer un morceau de ville mixte, reconnectant et renouvelant deux secteurs déjà urbanisés : le secteur résidentiel de la Porte-Saint-Germain et le parc d'activités des Berges de Seine, deuxième pôle d'emplois d'Argenteuil.

Plusieurs objectifs majeurs sous-tendent cette ambition : résorption des poches d'habitat insalubre et indigne ; construction de 2 000 logements neufs ; soutien à une stratégie industrielle porteuse de nouveaux emplois ; création d'espaces verts et d'espaces publics généreux ; amélioration des transports en commun et des cheminements piétons-cyclistes ; renforcement des services et équipements publics de proximité ; implantation de commerces diversifiés.

Cette opération est d'ores et déjà engagée. Nous avons organisé des balades urbaines régulières, accompagnées par les élus et les services de la Ville, pour présenter le projet et ses avancées.

Des réalisations sont déjà visibles : le groupe scolaire Simone-Veil livré en septembre 2019 ; le chantier de l'enseigne Marché Frais, qui ouvrira en avril 2025 sur le site de l'ancienne concession Renault ; le siège social de Yamaha implanté boulevard Héloïse ; la clinique en construction au pied du pont de Colombes ; l'installation en cours du traiteur Potel & Chabot, l'un des plus importants du monde, sur les 3 hectares des anciennes installations de Yoplait... et enfin, après une mobilisation intense de la Ville, l'engagement par AB-Habitat de l'opération de démolition-reconstruction de la Cité bleue, avenue du Château.

## ⚡ QUEL SERA LE CALENDRIER DÉSORMAIS ?

Ce que je souhaite, c'est que 2025 soit une année charnière pour concrétiser ce projet et l'inscrire dans notre plan pluriannuel d'investissements (PPI) dès 2026. Cela représentera probablement plusieurs millions d'euros à engager, mais c'est pour une transformation durable de notre ville, au bénéfice de ses habitants. La reconquête des berges attire déjà des investisseurs économiques, comme Yamaha. Au sein d'Argenteuil Littoral, un deuxième hôtel va se construire au pied de la gare, encore une fois en bord de Seine. Et tout s'enchaîne sur le parc d'activités de la gare : Otis construit ses nouveaux locaux et la friche Semperit va accueillir de nouveaux locaux d'activités. Nous allons aussi aménager le parvis est de la gare, en partenariat avec la SNCF.

« De plus en plus, avec ceux qui soutiennent la Ville pour bâtir nos projets, nous intégrons la dimension écologique. »



# ROUVRIRE LE ROMAN DU FLEUVE... Acte 2



Réinventer la vie au bord du fleuve est l'une des idées fortes du projet municipal de reconquête des bords de Seine. Cela passe par la culture et la mémoire à travers l'ex-maison de Claude Monet, porte ouverte sur l'art des impressionnistes qui ont tant œuvré pour l'image d'Argenteuil et de la Seine. Plonger vers le fleuve, c'est aussi remodeler le quartier autour de la gare pour qu'il se tourne lui aussi vers une Seine à l'origine nourricière et fondamentale pour l'activité des premiers Argenteuillais, de la Préhistoire où les chasseurs-cueilleurs s'installent en bord de fleuve jusqu'à la révolution industrielle du XIX<sup>e</sup> siècle, où l'immense cours d'eau sert à refroidir les ouvrages métalliques créés sur ses berges, comme les superstructures de la gare Saint-Lazare. Aujourd'hui, d'une autre manière, davantage tournée vers des activités écologiques, Argenteuil renoue avec le roman de son fleuve avec aussi l'envie de simplement pouvoir flâner au vent d'une Seine qui irrigue 164 communes.



## 🌊 LE CHEMIN DE HALAGE À L'HEURE DE RENOUER AVEC SON HISTOIRE

Installation de bancs et d'aires de pique-nique, rénovation des petites plages vont raviver le paysage magnifié par les peintres impressionnistes.

Reconquérir la Seine, c'est pouvoir s'y promener et d'abord y accéder. Voilà pourquoi la rue des Grands-Saulles s'est transformée en voie piétonne et cyclable entre 2023 et le printemps 2024. L'objectif : offrir un accès beaucoup plus large et surtout sécurisé vers le quai Saint-Denis. Une première étape d'importance pour se reconnecter avec la Seine et prolonger ensuite le chemin vers le port à sable.

En attendant, le chemin de halage de la Côte des Larris, sorte de bout du monde urbain mais préservé en direction d'Épinay-sur-Seine, retrouve de la vigueur et de la verdure, renouant avec son héritage historique qui en avait fait, au tournant des XIX<sup>e</sup> et XX<sup>e</sup> siècles, un lieu festif de guinguettes en tous genres.

### UN COIN SAUVAGE AU CŒUR DE LA MÉTROPOLÉ DU GRAND PARIS

En pratique, le démarrage d'une première tranche de travaux en janvier 2025 a pour objectif de requalifier l'espace et de lui donner une continuité vers nos voisins de Seine-Saint-Denis. Plaine Commune, l'agglomération à



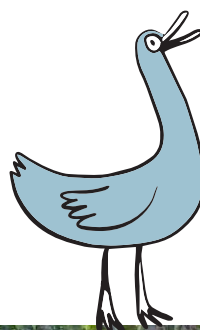
Simulation non contractuelle de la rénovation du chemin de halage © D.R.

laquelle appartient Épinay-sur-Seine, mène en effet une opération similaire dans une logique de continuité métropolitaine.

Dans le détail : des espaces de convivialité avec des tables pour les pique-niques, des cheminements piétons et cyclistes sont créés en préservant l'aspect naturel du site.

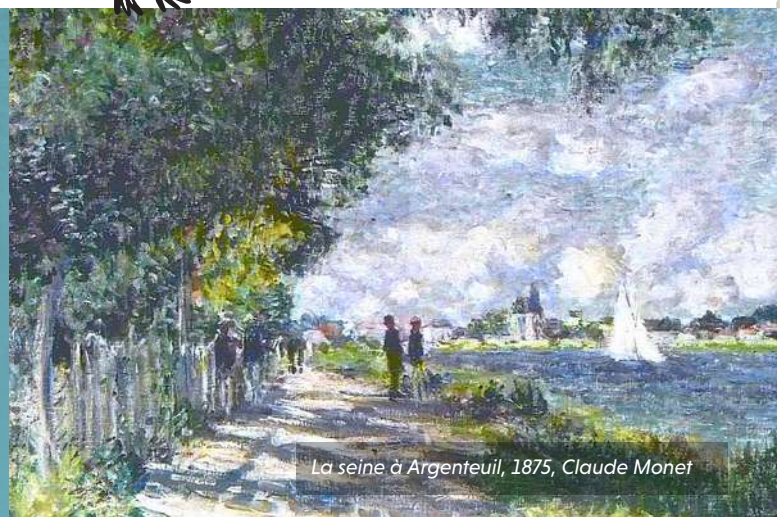
Plus de  
**220**

espèces de fleurs, insectes, oiseaux, reptiles et chauve-souris répertoriés sur la Côte des Larris, qui s'insère dans un vaste corridor écologique, la reliant aux buttes du Parisis.



## Un projet d'aménagement observé par le musée d'Orsay

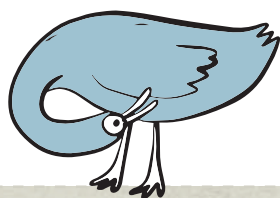
Le réaménagement de la Côte des Larris s'insère dans le programme régional "Retour de la nature en ville". Le projet bénéficie ainsi d'un financement de la région Île-de-France et de l'accompagnement d'Île-de-France Nature pour son élaboration. Côté paysager, l'endroit qui a inspiré les impressionnistes recevra l'expertise scientifique des musées d'Orsay et de l'Orangerie.



La Seine à Argenteuil, 1875, Claude Monet

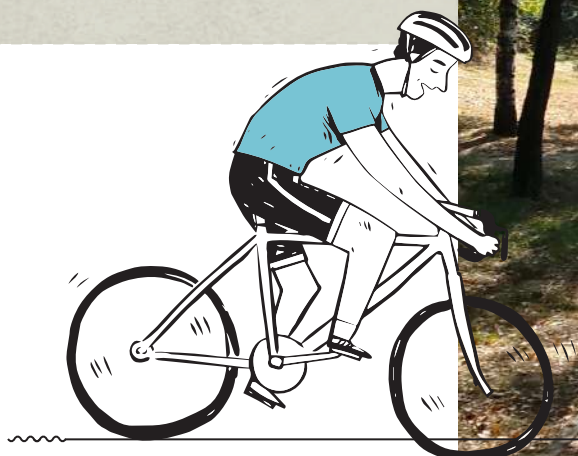
## UN LONG CHEMIN QUI ARRIVE ENFIN À BON PORT

En lisière d'Épinay, les cyclistes et les piétons n'auront bientôt plus à contourner le port à sable pour longer la Seine. Labouïssement d'un combat pour rendre cette partie des berges à la population.



### Le port à sable, qu'est-ce que c'est ?

Sur la Seine, le transport par voie d'eau repose sur une partie du domaine public fluvial confié à l'établissement public d'État, Haropa, anciennement Les Ports de Paris. Sur une petite zone portuaire située au niveau de la voie des Bans, la société Fayolle, spécialisée dans les travaux publics, exploite une centrale d'enrobés qu'elle achemine par voie fluviale sur des chantiers de construction.



À la limite d'Épinay-sur-Seine, la vie des cyclistes et des piétons habitués des berges de Seine s'est longtemps heurtée à un serpent de... Seine. Une manière d'expliquer qu'il est impossible de se rendre à pied ou à vélo à Épinay-sur Seine depuis Argenteuil en longeant le Fleuve, faute de continuité des berges, en raison de clôtures installées autour du port à sable de l'entreprise Fayolle qui proscrivent tout passage. Un "malheureux" héritage de l'équipe municipale aux commandes de la Ville entre 2008 et 2014.

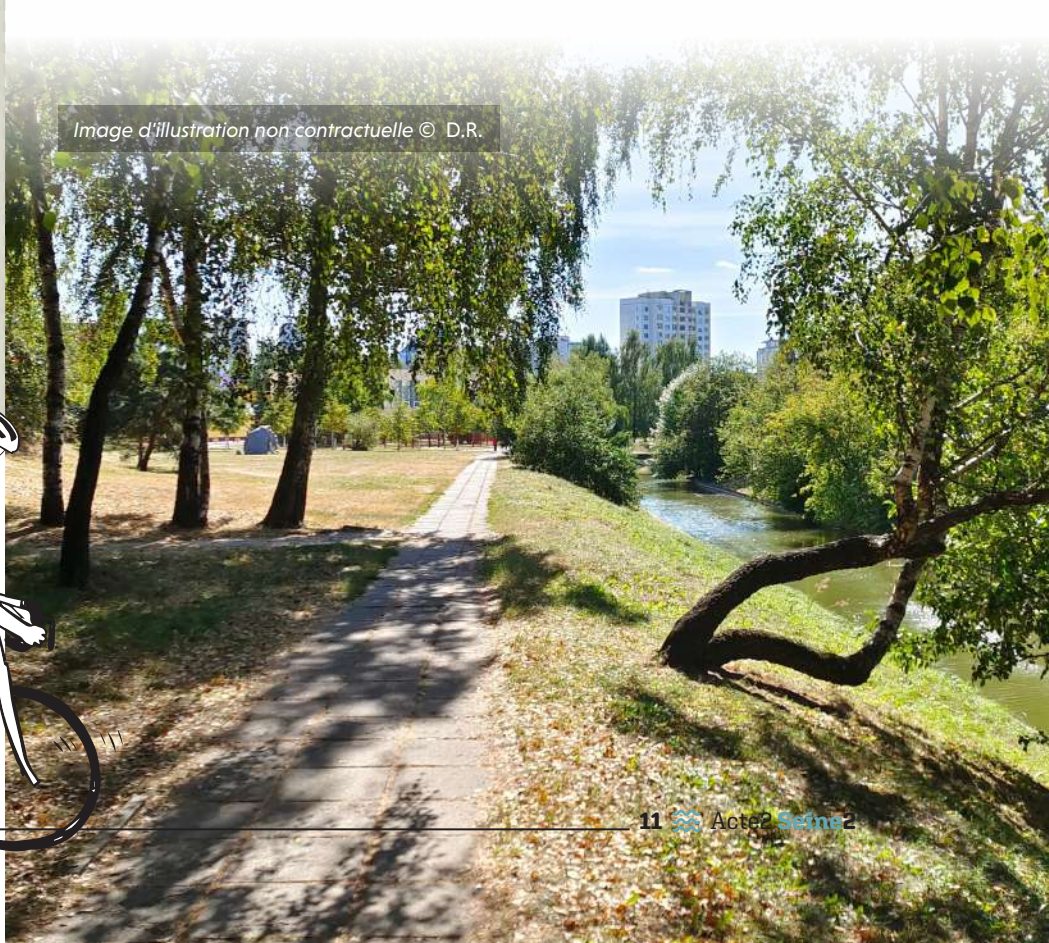
### UN PASSAGE SÉCURISÉ POUR LES CYCLISTES ET LES PIÉTONS

Une situation qui sera bientôt de l'histoire ancienne puisque le Conseil municipal est amené à se prononcer au cours de l'année 2025 pour acter la réalisation d'un cheminement pour piétons et cyclistes le long du fleuve, via une convention tripartite passée entre Argenteuil, l'entreprise Fayolle et Haropa Port, gestionnaire du site. Dans ce document, Fayolle s'engage à procéder à un retrait de ses activités portuaires le long des berges, libérant une surface de presque 6 000 m<sup>2</sup> et à installer des quais de chargement aériens permettant un passage sécurisé pour les piétons et les cyclistes. De son côté, Haropa Port s'engage à mettre en place un suivi régulier de l'activité du port à sable.

À l'horizon 2027, la berge le long du port à sable pourra donc être valorisée, aménagée, mais aussi renforcée pour faire face aux risques conjugués de l'érosion et des inondations.

Un travail d'ampleur mené de concert avec la Métropole du Grand Paris qui a pour compétence la gestion des milieux aquatiques et la prévention des inondations, c'est-à-dire l'entretien et l'aménagement des cours d'eau, canaux, lacs et plans d'eau.

Image d'illustration non contractuelle © D.R.



## 🌊 LA MÉTAMORPHOSE EST ENGAGÉE !

**A**vec des bâtiments en construction, de nouvelles entreprises qui vont s'installer et des réaménagements d'envergure des espaces publics programmés, le pôle gare connaît un regain d'activités et s'apprête à changer de physionomie.

La rue des Charretiers, c'est l'artère centrale de ce quartier autour de laquelle plusieurs projets se précisent... et se dessinent ! La démolition et la reconstruction totale du site Otis France, confiées à Hertel Investissement (propriétaire du site), vont bon train : un premier bâtiment, loué à Otis, devrait être livré au 1<sup>er</sup> trimestre 2025. Dans la foulée seront lancés les travaux de la 2<sup>e</sup> tranche, pour une livraison à l'été 2026.

Au total, environ 6 000 m<sup>2</sup> d'activités, 2 500 m<sup>2</sup> de bureaux et 1 700 m<sup>2</sup> d'espaces verts. Sur la parcelle voisine, ex-Semperit, la foncière Sima réalisera d'ici mi-2026 un bâtiment de 19 100 m<sup>2</sup> de plancher, mixant là encore bureaux et activités.

*Argenteuil s'apprête à écrire un nouveau chapitre de son histoire, entre dynamisme économique et résilience écologique.*

### LE PARTI PRIS : REVITALISER ET VÉGÉTALISER LE QUARTIER

Pour l'ensemble de ces projets privés, marqueurs du renouveau de ce secteur, la ville d'Argenteuil a été attentive à la qualité tant architecturale qu'environnementale des bâtiments et aménagements (pleine terre, plantation d'un arbre de haute tige par 200 m<sup>2</sup>, toitures végétalisées ou encore places de parking perméables). Il faut dire que pour accompagner la mutation économique du secteur, la Ville est bien décidée à redessiner son paysage.



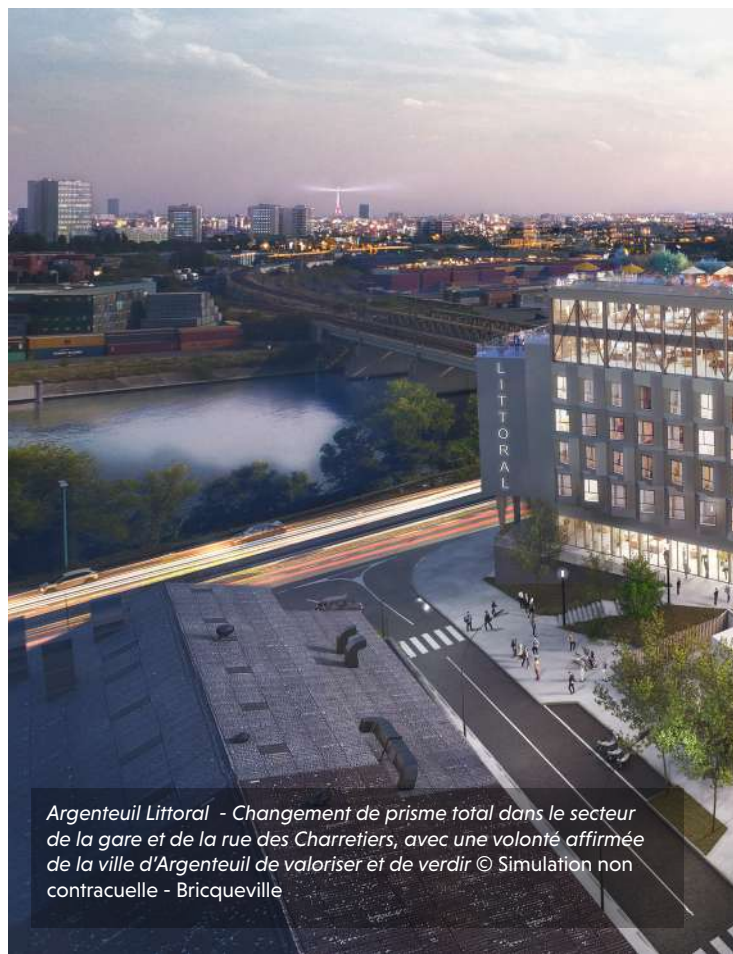
Simulation non contractuelle © Bricqueville

Avec un triple objectif : favoriser la desserte du pôle d'activités où les usages vont être diversifiés ; créer une continuité paysagère des berges de Seine jusqu'à la butte d'Orgemont ; prendre en compte le traitement des îlots de chaleur pour un quartier plus accueillant.

### DES ESPACES PUBLICS RÉINVENTÉS ET APAISÉS

Au niveau de la gare d'abord, la création d'un parvis est prévue côté est afin d'assurer un cheminement lisible, accueillant et sécurisé aux futurs usagers du pôle d'activités. Les travaux devraient démarrer fin 2025. Ensuite, après la finalisation des différents projets privés, la Ville envisage l'élargissement (de 12 à 17 m) et la végétalisation de la rue des Charretiers. Au programme notamment, la création d'un double-aligement d'arbres plantés, l'insertion d'une piste cyclable bidirectionnelle ou encore la création de trottoirs aux normes PMR.

Dans les deux cas, avec l'aménagement du parvis de la gare et la requalification de la voie, les plantations seront diversifiées afin de favoriser l'infiltration des eaux de pluie à la parcelle et de lutter contre les îlots de chaleur urbains.



Argenteuil Littoral - Changement de prisme total dans le secteur de la gare et de la rue des Charretiers, avec une volonté affirmée de la ville d'Argenteuil de valoriser et de verdir © Simulation non contractuelle - Bricqueville



## Argenteuil Littoral entre en Seine

Toujours rue des Charretiers, côté fleuve cette fois-ci, le projet Argenteuil Littoral, lauréat d'Inventons la Métropole du Grand Paris n°1, prend corps.

Aux manettes, le promoteur Bricqueville, en groupement avec Paris Ouest. Les travaux de la première tranche devraient démarrer fin 2025/début 2026. Celle-ci comportera un hôtel B&B de 100 chambres, doté d'un restaurant et d'un rooftop avec vue plongeante sur la Seine ; une exploitation de terrains de padel (sport de raquette à mi-chemin entre le tennis et le squash, qui a le vent en poupe !) ; des locaux d'activités ; un parking silo et deux étages de bureaux.

Commerce, sport, service... La première "brique" d'un ensemble complet qui va participer à la transformation de ce secteur d'Argenteuil et le faire entrer dans une dynamique contemporaine, avec de nouveaux codes et usages.

## Dans le rétro

Le premier embarcadère du chemin de fer à Argenteuil a été créé en 1851, avant d'être déplacé et agrandi au fil des années pour devenir la gare d'Argenteuil. Aujourd'hui, c'est l'une des plus fréquentées de la ligne J (Paris Saint-Lazare)

avec **3,28 millions** de voyageurs annuels et près de **9 000** titres de transport validés par jour !



Simulation non contractuelle © Bricqueville

Un projet qui fait  
la part belle aux piétons  
et cyclistes, pour une  
ville plus douce  
et accessible.



## Plan vélo

### en selle vers la Seine

Grâce au Plan vélo d'Argenteuil, pédaler vers la Seine et les futurs aménagements cyclables de la départementale 311 sera très simple. Notre ville compte aujourd'hui **500 places** de stationnement pour les cycles, **7 stations Vélib'** et **6 bornes de gonflage et réparation en libre-service**.

## AVEC LE BUS ENTRE SEINE, PLUS MOBILE LA VILLE

Dès 2028, le futur bus en site propre, baptisé "Bus entre Seine", permettra de gagner plus de dix minutes sur le trajet entre la gare d'Argenteuil et la ligne de tramway T2 du pont de Bezons.

Plus grande ville de notre département, Argenteuil n'a cessé de faciliter les mobilités douces, en faisant de la place aux piétons et aux cyclistes. Mais aussi en créant un transport en commun en site propre (Tcsp) : le Bus entre Seine, réalisé en collaboration avec le Conseil départemental du Val-d'Oise et Île-de-France Mobilité.

À l'horizon 2027, les voies de circulation vont être redimensionnées afin de faciliter le passage de ce mode de transport écologique reliant le pont de Bezons à la gare d'Argenteuil sur près de 8,5 kilomètres. Il se poursuivra ensuite du Pont de Bezons à Cormeilles-en-Parisis, en empruntant la route de Pontoise. Ces réaménagements faciliteront la circulation sur cet itinéraire souvent encombré, où cohabitent bus, camions et riverains.

Enfin, les engagements d'Argenteuil en matière d'espaces publics et de construction durable seront au cœur de ce projet. Les alignements d'arbres du centre-ville seront préservés, et plus d'une centaine d'arbres seront plantés pour embellir la traversée du quartier du Val-Notre-Dame.

Ce projet s'inscrit pleinement dans la vision d'une ville durable, plus accessible et respectueuse de l'environnement.



## Tous les voyants sont au vert !

**Camille Gicquel,**  
adjointe au maire déléguée à l'Urbanisme,  
à l'Aménagement et aux Projets urbains.

« La mutation des berges de Seine est en marche. Les transformations sont désormais visibles sur les 6 kilomètres qui bordent notre ville, comme vous pouvez le constater à la lecture de cette publication ! Des entreprises déjà présentes sur le territoire se développent, de nouvelles s'installent avec des projets attractifs. Les pelleuses s'activent sur d'anciennes friches industrielles. Ces évolutions sont autant de signaux d'un avenir prometteur.

Un avenir que nous avons à cœur de construire avec les Argenteuillais. Après le succès de la concertation autour de la Canopée, une nouvelle grande consultation se tiendra en 2025 pour réfléchir ensemble à l'avenir de l'île Héloïse. Même si le temps des projets peut parfois sembler long - entre les études, les démarches administratives et la recherche de financements -, les Argenteuillais peuvent être certains que nous mettons toute notre détermination et notre énergie pour que la Seine et ses berges reprennent la place qu'elles méritent dans notre quotidien ! »

# UNE VILLE ET UNE VIE QUI REVIENNENT EN SEINE

## Acte 2



En 1863, l'arrivée du chemin de fer en gare d'Argenteuil grâce au pont qui franchit enfin la Seine depuis Colombes va faire de la ville une destination prisée des Parisiens qui apprécient ses berges et son côté ville à la campagne. Plus de 150 ans plus tard, Argenteuil retrouve peu à peu les atouts qui ont fait son charme. En devenant un lieu de destination prisé grâce à son musée à ciel ouvert célébrant le street-art, mais aussi parce que les bords de Seine retrouvent de l'attractivité par l'aménagement de La Plataneraie et de la halle du marché toujours aussi cotée en Île-de-France pour la qualité de ses commerces et son ambiance. Le charme du centre-ville, c'est aussi, bien entendu la végétalisation engagée de la Canopée Gabriel-Péri.



## NOUVEAU CYCLE POUR LE PONT D'ARGENTEUIL

L'ouvrage qui a inspiré le tableau de Monet va faire une plus large place aux piétons et aux cyclistes. Un bon moyen de rallier la Seine en toute sécurité.

Enjambant la Seine en aval de Paris, le pont d'Argenteuil fait la jonction entre les Hauts-de-Seine et le Val-d'Oise et prolonge la départementale 909 depuis Gennevilliers pour rejoindre notre ville, depuis le Petit-Gennevilliers.

Un axe emprunté quotidiennement par près de **30 000 véhicules, auxquels s'ajoutent 800 piétons, 1 200 vélos et 200 trottinettes.**

### UN ACCÈS FACILITÉ VERS LA SEINE

Les mobilités douces trouveront une place plus large et donc mieux sécurisée dans les prochains mois. Le deux gestionnaires de l'ouvrage - les Conseils départementaux des Hauts-de-Seine et du Val-d'Oise -, doivent faire aboutir **la création de deux vraies pistes cyclables dédiées** de chaque côté de circulation du pont édifié en 1874.

Reste pour cela à s'assurer de l'étanchéité du pont et à recalibrer les différentes voies. Un chantier très technique qui sera mené à la faveur de l'été 2026 lorsque la circulation est moindre.

## OH MON BATEAU ! BIENTÔT UNE PÉNICHE POUR SE POSER AU FIL DES FLOTS...

Un appel à projets a été lancé pour accueillir une péniche restaurant et bar au pied du pont d'Argenteuil.

Depuis le haut de la **butte d'Orgemont**, Argenteuil offre l'un des plus beaux panoramas sur le Grand Paris. Et depuis 2022, le Moulin d'Orgemont revit à travers deux restaurants qui conjuguent le plaisir des papilles à celui de vues incroyables à savourer. Avec le projet "La Seine pour horizon", on pourra **vivre également cette expérience au bord des flots** puisque Argenteuil lancera en 2025 le principe d'une consultation pour **installer une péniche offrant restauration et programmation culturelle au pied du pont d'Argenteuil.**

La suite logique du feu vert pour l'installation et l'amarrage de cette péniche, donné en 2024 par Voies Navigables de France. VNF est l'organisme qui gère l'usage de 40 000 hectares de domaine public répartis le long des 8 500 km de voies navigables traversant l'ensemble de l'Hexagone.



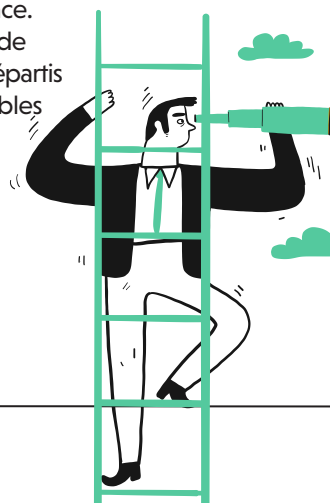
### P'TITE INFO

#### Au fil de l'eau

Avec près de **8 millions** de passagers en Île-de-France, **la Seine est l'un des sites parisiens les plus visités (en bateau-mouche) par les touristes et arrive en quatrième position devant la Tour Eiffel** et après Le Louvre, Notre-Dame et le Sacré-Cœur.

Une activité qui a représenté **359 millions** de

retombées économiques en 2019. Argenteuil, dont les bords de Seine ont inspiré les impressionnistes, a donc largement de quoi surfer sur cette vague du tourisme fluvial.



**232**  
mètres

La longueur du pont d'Argenteuil remis en peinture au printemps 2022 par le département du Val-d'Oise.





## Le pont d'Argenteuil demain

### 2 voies

réservées aux cycles via des aménagements dédiés

### 2 trottoirs

dédiés aux piétons

### 3 voies

de circulation

### 1 voie

d'entrée sur le pont

### 2 voies

de sortie du pont

---

## Une "grande" date 1822

année de l'achèvement de la construction du pont d'Argenteuil, première version.

Détruit lors de la guerre franco-allemande de 1870, il fut remplacé provisoirement par une passerelle en bois, immortalisée par Alfred Sisley. Enfin, le pont actuel fut reconstruit en 1874 pour le plus grand bonheur de Claude Monet, qui l'a magnifié la même année. Un tableau désormais exposé au musée d'Orsay.

Le pont d'Argenteuil,  
© Nicolas Laverroux, ville d'Argenteuil



Simulation non contractuelle

## LA CANOPÉE-AVENUE GABRIEL-PÉRI, UN PROJET PARTAGÉ

**C**olonne vertébrale du centre-ville et lien avec la Seine, l'avenue Gabriel-Péri percée à la fin des années 1960, change de visage en 2025. Elle respirera mieux grâce à une circulation partagée et la plantation de 400 arbres. Un projet dessiné avec l'expertise des Argenteuillais.

Tout au long de 2024, les échanges autour du projet La Canopée - aménagement paysager de l'avenue Gabriel-Péri - ont rythmé la vie d'Argenteuil entre réunions publiques, rencontres dédiées avec les commerçants, balade urbaine, ateliers consacrés aux usagers et aux familles. L'idée centrale derrière ces nombreux rendez-vous ? Travailler en commun avec les habitants, les commerçants, l'équipe municipale et celle de l'agence d'urbanisme Michel-Desvigne-Paysagiste au futur fonctionnement des commerces comme aux différents aménagements de l'espace public. Une qualité de l'espace public qui a d'ailleurs suscité une série intéressante de propositions sur l'embellissement de l'avenue, la végétalisation, l'apaisement de la circulation, l'installation de fontaines à boire ou de toilettes publiques.

### UN AXE VERT VERS LA SEINE

Les suggestions et interrogations ont abondé la conception du projet La Canopée, dont les premiers travaux démarrent au printemps 2025. Avec l'ambition



**Michel Desvigne,**  
architecte-paysagiste et urbaniste

« La Canopée, c'est une voûte végétale de 30 essences qui apporte ombre, fraîcheur et biodiversité au cœur de la ville. »

de transformer cette artère centrale de la ville en une promenade verdoyante.

Autre axe fort du projet : rééquilibrer le partage de l'espace public avec le passage de l'artère à une circulation de deux fois deux voies à deux fois une voie pour les automobilistes. De quoi installer **deux pistes cyclables sécurisées le long de trottoirs** agrémentés de mobiliers urbains et de **400 arbres**.

Un chantier mené tout au long de l'année 2025, en permanence, en préservant l'accès aux commerces et aux livraisons.

## LA CANOPÉE VUE PAR SON CONCEPTEUR

**Q**ualifié de "star Française du paysagisme", Michel Desvigne a déjà transformé le Vieux-Port de Marseille ou la rive droite de Bordeaux. L'architecte et paysagiste détaille en 3 points le projet de la Canopée de l'avenue Gabriel-Péri.

### PRÉSERVER LE CARACTÈRE MONUMENTAL DE L'AVENUE

L'avenue Gabriel-Péri est déjà **un ensemble cohérent, aéré, lumineux, composé de places, de rues convergentes et d'un alignement de platanes**. En soi, son caractère monumental constitue un véritable espace public. Notre projet propose d'en révéler toutes les potentialités. Nous transformons l'existant en

une centralité urbaine dynamique répondant aux besoins des Argenteuillais et aux enjeux climatiques actuels.

### AMENER OMBRE ET FRAÎCHEUR AU CŒUR DE LA VILLE

La Canopée, c'est **créer une riche voûte végétale**, composée de 30 nouvelles essences, qui apporte ombre et fraîcheur. De grands arbres renforcent les alignements et des bosquets de biodiversité, sortes de micro-forêts, sont plantés sur les places et placettes. Cette diversité végétale foisonnante apporte une qualité esthétique et une variété au fil des saisons.

### UN NOUVEAU "SEUIL" VERS LES BERGES DE SEINE

Une réduction du trafic automobile, des trottoirs plus généreux pour les piétons et des pistes cyclables sécurisées sont autant d'aménagements favorisant une vie extérieure dynamique d'un centre-ville. **La requalification des renforcements de l'avenue en squares et placettes, associée à une circulation automobile moindre, va créer une ambiance propice aux cheminements des piétons.** Leurs traversées sont facilitées, apaisées et multipliées. Au niveau du carrefour Héloïse, le redimensionnement de la voirie permet l'existence de trottoirs plus larges, créant un parvis végétalisé faisant office de seuil vers le parc des Berges, le square du Chevalier-de-Saint-George et le conservatoire.

## Il était une (autre) fois Héloïse...

Le projet "La Seine pour horizon", élaboré par l'équipe municipale depuis le stade des premières réflexions en 2016, n'a pas toujours été un long fleuve tranquille du côté de l'île Héloïse, berceau historique d'Argenteuil.

C'est pourquoi la Ville a décidé, sur l'exemple de la réflexion et de la consultation participative engagées du côté de la Canopée Gabriel-Péri, de rebattre complètement les cartes du projet.

### ESPACE JEAN-VILAR, UN AVENIR À REVOIR

En 2025, les différentes consultations des habitants organisées sur le sujet donneront le "la" d'un projet qui alliera la nature et l'eau.

Toutes les options sont ouvertes, y compris de faire du site un lieu sur lequel la nature reprendrait ses droits. En pratique, cela impose de se pencher sur le devenir de l'espace Jean-Vilar. Un lieu emblématique de la vie des Argenteuillais qui est néanmoins aujourd'hui complètement obsolète. Tant techniquement qu'en termes de normes de sécurité, mais aussi d'accueil des artistes et du public.

## Une méthode de concertation ouverte

Réunions publiques d'informations, temps d'échanges avec les élus, balades exploratoires sur site : autant de rencontres qui orienteront en 2025 le devenir de l'île Héloïse et de l'espace Jean-Vilar.



Simulation non contractuelle

Réaménagement devant l'Hôtel de ville  
© Michel-Desvigne-Paysagiste



## 🌊 LA PLATANERAIE, UN VRAI COUP DE FRAIS EN BORD DE FLEUVE

**C**omplètement remodelé depuis 2021, le site en bordure du fleuve est devenu un endroit de promenade et de convivialité pour tous les âges.

Plus de 9 000 m<sup>3</sup> de terre végétale et 2 000 végétaux plantés au cours de l'automne 2023, c'est l'équation qui a complètement achevé la transformation de La Plataneraie débutée en 2021. Avec, au bout du compte, un quart des sols du site qui ont été désimperméabilisés. Résultat : lorsque les canicules se manifestent de plus en plus tôt dans l'année, le site situé en bord de Seine devient un véritable havre de fraîcheur et de paix.

Pour tous les âges puisque l'un des objectifs du projet était de créer des espaces de promenade spacieux et verdoyants, en bordure de Seine, afin d'améliorer aussi l'environnement du marché Héloïse. Côté convivialité, **une aire de jeux de près de 2 000 m<sup>2</sup>, des espaces de fitness, un parcours de santé et un kiosque** agrémentent désormais cet espace de promenade aéré et ombragé. Enfin, côté rue, le boulevard Héloïse a été entièrement requalifié au cours de l'été 2024, favorisant les mobilités douces avec l'aménagement de trottoirs confortables et de pistes cyclables.

### DES PLATANES MAIS PAS SEULEMENT...

Et si quelques rares arbres ont dû être abattus parce que malades, de **nouvelles variétés ont été plantées** lors de l'hiver 2023-2024 : des platanes bien sûr, mais aussi des **charmes, des frênes, des érables, des magnolias ou encore des cornouillers**. En diversifiant les variétés, l'objectif était de susciter **une biodiversité capable d'abriter des oiseaux, des insectes et des petits mammifères** comme le hérisson. Enfin, de la pelouse recouvre le sol des sentes piétonnes réaménagées, afin de le désimperméabiliser encore un peu plus.



### Un peu d'histoire...

L'île Héloïse correspond à l'ex-espace portuaire de la ville et de l'île éponyme sur la Seine. À l'origine, un bras de la Seine passait au niveau du boulevard Héloïse et une très petite île se trouvait face à ce quai de Seine. Autour de 1783, après une série d'épidémies de malaria, la municipalité décide de remblayer le petit bras du fleuve. Il est comblé avec les pierres de l'enceinte médiévale d'Argenteuil entre 1803 et 1816. En 1818, l'île est enfin rattachée à la commune.



Au marché Héloïse © Valentin Iannaccone, Ville d'Argenteuil

## 🌊 MARCHÉ HÉLOÏSE, UN ENVIRONNEMENT AMÉLIORÉ, UNE ATTRACTIVITÉ RENFORCÉE

**D**ans la continuité de l'aménagement de La Plataneraie et de la reconquête des berges de Seine, c'est l'esplanade de la halle du marché qui a fait peau neuve d'octobre 2023 à mars 2024.

Avec en moyenne **378 commerçants** (276 abonnés et 102 volants), **le marché Héloïse est le plus important du Val-d'Oise et parmi les plus dynamiques d'Île-de-France**. Chaque vendredi et dimanche, il attire une foule de chalands d'Argenteuil et bien au-delà ! Afin d'accueillir les étals extérieurs de façon plus confortable, d'améliorer l'expérience clients également, la commune a procédé à la requalification complète du parvis à l'arrière de la halle alimentaire.

### UN NOUVEL ESPACE DE DÉBALLE EMBELLI ET ACCUEILLANT

La commune a d'abord procédé à la pose d'un nouveau revêtement, plus esthétique, sur le sol et présentant l'intérêt écologique de faciliter l'infiltration des eaux pluviales sur la parcelle.

Prochamment, **la Ville va équiper ce nouvel espace de 781**

**mètres linéaires de barnums**, pour un environnement plus confortable et plus attractif, quelle que soit la météo.

Des dispositifs ont été intégrés au sol afin de faciliter leur installation, leur assurer robustesse et stabilité en cas de vent. Un vrai "plus" pour les commerçants, les abonnés comme les volants !

*Le marché Héloïse, le plus important du Val-d'Oise, se réinvente avec un nouvel espace extérieur embelli et durable.*

### UN DIALOGUE CONSTANT AVEC LES COMMERÇANTS ET LE DÉLÉGATAIRE

D'ailleurs, leurs retours sont unanimement positifs comme le souligne Chérif Guezgouz, président du syndicat des commerçants : « *Nous avons craint un écrémage du nombre de commerçants avec les travaux et le déménagement temporaire. Or, force est de constater que tous les commerçants sont revenus et ont retrouvé un métrage équivalent. Le dialogue constant avec la Ville, que ce soit au niveau des travaux ou encore du stationnement, a été appréciable. L'aménagement est qualitatif, c'est un atout pour la vente !* ».

## DU SPORT, DE L'ART, LA FÊTE : SEINE DE VIE(S) AU BORD DE L'EAU

**R**econqu岸rir les berges du fleuve, c'est aussi les faire vivre lors d'événements sportifs et artistiques, mais surtout ouverts à tous.

Berceau de l'impressionnisme, Argenteuil doit beaucoup à l'activité prolifique de **Claude Monet** qui a vécu dans notre ville entre 1874 et 1878 et a créé près de **160 toiles immortalisant les bords de Seine**. Un patrimoine artistique remis à l'honneur grâce à l'action conjuguée de Chantal Juglard, adjointe au maire déléguée à la Culture, au Patrimoine et au Tourisme, et de Camille Gicquel, adjointe au maire déléguée à l'Urbanisme, qui ont impulsé dès 2020 un projet de **Musée à ciel ouvert**. Avec un principe créatif très simple, qui consiste à faire vivre un parcours artistique irriguant les rues argenteuillaises et organisé en quartiers thématiques. Ainsi, un quartier de ville est dédié à l'impressionnisme, un autre à l'abstraction...

Chaque artiste représentatif d'un courant du street art (Seb Toussaint, C215, Vinie Graffiti, Hopare...) s'empare ainsi des délaissés urbains. Des murs neutres de différents immeubles qui s'embrasent de couleurs.

### **SORTIR DES MUSÉES...**

Ce travail est mené par la Ville en partenariat avec les bailleurs sociaux, les promoteurs et les copropriétés privées, afin de libérer des espaces créatifs.

Une manière d'offrir aux Argenteuillais un accès gratuit à l'art, en dehors des cimaises des musées. Chaque œuvre s'installe au détour d'une rue et renoue avec l'histoire d'Argenteuil, comme pour la fresque de l'artiste Sckaro, rue des Gobelins, hommage à l'athlète américain John B. Kelly, vainqueur avec son cousin Paul Costello de l'épreuve d'aviron des Jeux olympiques de Paris en 1924, sur le bassin d'Argenteuil. Un nom de famille, Kelly, qui passera un peu plus à la postérité lorsque l'actrice Grace Kelly, fille de John Brendan, unira son destin à celui du prince de Monaco en 1956.



## Des régates de voile aux courses d'aviron, une vraie Seine sportive

Le 9 décembre 2024, le quai de Bezons est devenu le quai John-B.-Kelly, rendant hommage au rameur américain, champion olympique d'aviron en 1924 sur la Seine à Argenteuil. L'occasion d'une cérémonie et d'une exposition photographique retraçant cette épopée sportive en présence du **prince Albert II de Monaco, petit-fils de John Brendan Kelly**. Au cœur de cette exposition, la Seine argenteuillaise est le théâtre d'exploits sportifs.





## Argenteuil, centre mondial du street art

Chaque année, le site spécialisé *StreetArtCities.com* distingue les plus belles réalisations de fresques murales. Avec pour l'édition 2025 de ce concours, une touche argenteuillaise puisque la figure montante du street-art **Hopare** a été retenue pour **La Barque des rêves partagés**, une évocation de la solidarité et du savoir-vivre ensemble **qui s'étale sur 317 m<sup>2</sup>** avenue Maurice-Utrillo, dans un style reprenant les codes de l'impressionnisme. Une œuvre qu'Argenteuil, berceau de l'impressionnisme, a inscrite en 2024 dans les célébrations des 150 ans de ce mouvement artistique majeur.



Photos de Michaël Tixador, Nicolas Laverroux, Ville d'Argenteuil



## LA MAISON DE CLAUDE MONET REMISE EN SEINE

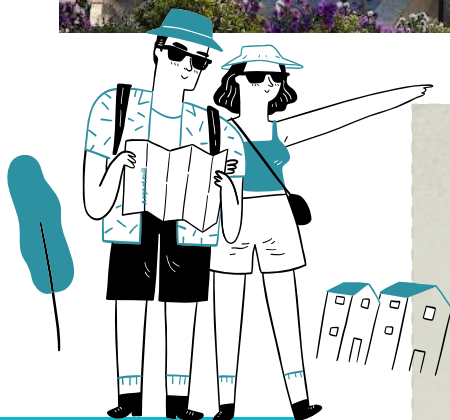
**R**econquérir la Seine, c'est aussi pour Argenteuil renouer avec le Fleuve cher à l'école des impressionnistes. En particulier Monet dont la maison du boulevard Karl-Marx a été transformée en musée.

C'est désormais une adresse connue des amateurs d'art du monde entier mais aussi des Argenteuillais et de leurs enfants. Située 21 boulevard Karl-Marx, en centre-ville, la Maison Impressionniste a été inaugurée en 2022, lors des Journées européennes du patrimoine, au terme de deux années de travaux. Pour mémoire, l'ancienne demeure de Claude Monet, entre 1874 et 1878, était depuis 2003 propriété de la ville d'Argenteuil, qui a choisi d'en faire un lieu ouvert à tous, perpétuant l'héritage artistique, laissé par Monet et ses pairs de l'école impressionniste – Caillebotte, Manet, Renoir ou Sisley. Lesquels ont su sublimer, sur leurs toiles, l'atmosphère des bords de Seine.

Une réhabilitation architecturale et muséale récompensée en septembre 2024 par "Les Rubans du patrimoine", initiative qui met à l'honneur l'action des collectivités pour réhabiliter les lieux de mémoire et ainsi participer à la transmission des savoir-faire des métiers du patrimoine. Ont été décernés 14 prix régionaux en 2024 et Argenteuil est l'une des deux seules communes franciliennes présentes au palmarès.



Maison Impressionniste qui a abrité Claude Monet et sa famille entre 1874 et 1878  
© Nicolas Laverroux - ville d'Argenteuil



### Tournée vers la Seine et l'éducation artistique

La "maison-musée" de Claude Monet n'est pas qu'un lieu tourné vers le passé. Elle perpétue l'histoire et l'art des impressionnistes à travers des ateliers créatifs ouverts aux enfants de 7 à 12 ans, le mercredi et le samedi, entre 10h et 12h30 et entre 13h30 et 18h, et le dimanche de 14h à 18h. Le tout à des tarifs accessibles de 3,50 € à 5 €.

Plus d'infos sur [MaisonImpressionniste.fr](http://MaisonImpressionniste.fr)

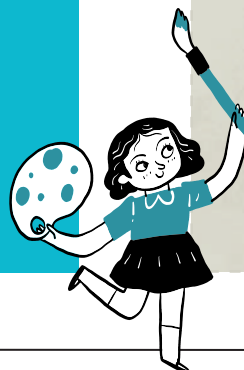
**10 000**  
visiteurs

ont découvert la Maison Impressionniste depuis 2022, venant de toute la France, ainsi que du Japon et des États-Unis, principaux admirateurs de l'œuvre de Monet.

La Maison Impressionniste est citée parmi les

**30**  
sites culturels

les plus visités du Val-d'Oise.



# LA SEINE QUI ATTIRE

## Acte 2

---



C'est le secteur en pleine effervescence actuellement le long des 6 kilomètres des berges de Seine... et ce n'est pas près de s'arrêter ! De la réussite de l'opération 114-116 quai de Bezons à l'arrivée de Yamaha, en passant par l'avancée d'Unik Urban Valley ou encore du Marché Frais... autant de projets et bien d'autres qui traduisent concrètement l'ambition de la ville d'Argenteuil de réindustrialiser et de sanctuariser les espaces économiques. Autant aussi d'opportunités saisies pour repenser les espaces publics et végétaliser le cadre de vi(II)e.



98 B bd Héloïse, siège administratif de Yamaha Motor France © D.R.



**Frédéric Monjousté, secrétaire général,  
Corporate Manager chez Yamaha Motor  
Europe N.V**

« Nous sommes heureux de participer à l'essor économique d'Argenteuil et à la dynamique de reconquête des berges de Seine »

## YAMAHA CHOISIT ARGENTEUIL

**E**n novembre 2024, Yamaha Motor France (120 collaborateurs) s'est installé boulevard Héloïse, après 40 ans passés à Saint-Ouen-l'Aumône, signe d'un renouveau enclenché du secteur de la Porte-Saint-Germain/Berges de Seine ! Nous avons rencontré son secrétaire général, Frédéric Monjousté.

### POURQUOI VOTRE CHOIX S'EST-IL PORTÉ SUR ARGENTEUIL ?

Notre intention était de nous installer dans un territoire péri-urbain, **dense et dynamique, à proximité de Paris**, afin de nous rapprocher de notre cœur de marché d'aujourd'hui et de son enjeu principal qu'est la mobilité péri-urbaine. Notre souhait était aussi d'assurer à nos collaborateurs des **réseaux de circulation routiers et de transports en commun denses et efficaces**.

### QUEL EST LEUR RESENTI DEPUIS L'INSTALLATION ?

Leurs commentaires sont positifs ! Ils apprécient le bâtiment, son confort et son design (Wilmotte & Associés) ainsi que l'excellente desserte adaptée à leurs trajets quotidiens. **Le dynamisme économique, social et culturel d'Argenteuil et du territoire Boucle-Nord-de-Seine** attise aussi leur curiosité. Certains ont même décidé de s'installer dans la commune ou à proximité afin de faciliter leur quotidien !

### LES BERGES DE SEINE ONT-ELLES ÉTÉ UN FACTEUR DÉTERMINANT ?

Installés en bord de Seine, nos nouveaux locaux jouissent d'un point de vue imprenable sur le fleuve. Sa présence sereine et lumineuse est indéniablement un "plus" pour **un cadre de travail plaisant**. À l'avenir, bien évidemment, un accès direct à la Seine nous intéresserait pour mettre en avant notre capacité de présentation et d'essai de nos produits bateau en réel.

### UN PROJET DE FRESQUE SE PROFILE POUR LE PRINTEMPS. VOUS NOUS EN DITES QUELQUES MOTS ?

Maintenant que nous sommes installés dans un bâtiment neuf et moderne, il nous reste à nous occuper du mur d'enceinte qui a bien besoin d'un embellissement. Pour cela, nous avons souhaité **nous inscrire dans le projet culturel de la Ville "Musée à ciel ouvert" en faisant réaliser d'ici avril 2025 une fresque sur ce mur par le street artiste Suiko**. Un clin d'œil au lien entre le Japon et la France !

### MISSION RÉUSSIE POUR CET EMMÉNAGEMENT ?

En effet ! Et je ne cesse de le répéter : **nous avons été surpris et ravis de l'accompagnement de la Ville et de ses services**, qui ont mis un soin particulier à faciliter notre arrivée. Notamment le travail d'aménagement et de rénovation des voiries autour de notre îlot, au bénéfice de nos flux d'activité et de nos salariés.

## 🌊 PLACE DU 11-NOVEMBRE : DEMAIN, DAVANTAGE D'ESPACE POUR LES PIÉTONS ET LES CYCLISTES

**P**asser d'une place où règne aujourd'hui le tout-voiture à un espace public plus vert, plus convivial, plus accessible pour les piétons comme pour les cyclistes : tel est le défi que se lance la Ville.

Force est de constater que la place du 11-Novembre, qui en fut vraiment une autrefois, n'en a plus que le nom de nos jours... L'ambition de la commune ? La **repenser entièrement en un espace public apaisé, végétalisé, partagé par tous les Argenteuillais**, qu'ils se déplacent à pied, à vélo ou en voiture. Pas question, en effet, de supprimer totalement la circulation automobile mais bien de réduire son emprise au profit des mobilités actives ! Et d'apporter au passage du pep's et de la modernité à cette entrée de ville.

### DES ESPACES PUBLICS DE QUALITÉ

Les espaces publics seront **étirés, élargis et retravaillés** afin de créer un véritable **parvis piéton** jusqu'à l'accroche du pont de Colombes et la future passerelle piétonne vers le parc Pierre-Lagravère. Parvis qui donnera accès aux commerces et services situés au rez-de-chaussée des futurs logements, dans le cadre de la requalification des îlots voisins par Paris-Sud-Aménagement.

### UNE PLACE PLUS RÉILIENTE FACE AUX ENJEUX CLIMATIQUES

Autre point notable du projet : de nombreuses **plantations d'arbres et arbustes** seront réalisées afin de lutter contre les îlots de chaleur particulièrement inconfortables en été, ces surfaces très minérales emmagasinant la chaleur. D'après des tests de températures avant/après réalisés par la maîtrise d'œuvre espaces publics, **le réaménagement permettra de rafraîchir la place du 11-Novembre de 8° C !**

## 🌊 PONT DE COLOMBES : UNE PASSERELLE PIÉTONNE ET CYCLISTE

**P**asser en toute quiétude d'une rive de la Seine à l'autre en quelques enjambées, foulées, coups de pédales... Un rêve en passe de devenir réalité dans les prochaines années, avec la création d'un nouvel ouvrage d'art 100% mobilités douces reliant Argenteuil à Colombes.

D'abord, un peu d'histoire ! Savez-vous que le pont de Colombes, avant d'être l'axe de circulation fort emprunté que l'on connaît aujourd'hui, était à l'origine un aqueduc, datant de 1895 ? Il garde d'ailleurs encore cette fonction, acheminant les eaux usées. Des premières études de faisabilité ont montré que son ancienneté, sa structure et ses dimensions ne permettaient pas d'intégrer des pistes cyclables, ni même l'ajout d'un ouvrage en encorbellement.

### UN CHEMINEMENT DÉDIÉ AUX MODES ACTIFS À LA RECONQUÊTE DE LA SEINE

D'où l'idée d'une **passerelle autonome, dédiée aux piétons et aux cyclistes**, qui relierait la future place du 11-Novembre côté Argenteuil au parc Pierre-Lagravère et au prolongement du tramway T1, côté Colombes. De quoi faciliter les déplacements du quotidien, professionnels (par exemple vers les parcs d'activités argenteuillais) ou de loisirs. Une alternative pratique et sécurisée à l'usage de la voiture individuelle. Actuellement, les discussions sont en cours entre les différents partenaires pour des études complémentaires afin de préciser courant 2025 le projet, tant en termes de portage, de technique que de financement.



## UNE CLINIQUE DE SOINS DE SUITE ET RÉADAPTATION À L'HORIZON 2026

**C**réation validée par l'Agence régionale de santé, permis de construire accordé par la Ville, bâtiments existants en cours de démolition : c'est parti pour ce projet qui va venir étoffer l'offre de soins de proximité à Argenteuil. Coup d'envoi des travaux au 2<sup>e</sup> trimestre 2025 !

Sur cette parcelle située au pied du pont de Colombes qui accueillait jusqu'il y a peu des bureaux désaffectés, va voir le jour **une clinique de soins de suite et réadaptation (SSR) de 4 300 m<sup>2</sup>, dotée d'une capacité de 70 lits ainsi que de 10 places en hôpital de jour.** Ici, seront accueillis pour une durée de trois à six semaines des patients nécessitant une prise en charge médicale et paramédicale après une hospitalisation.

C'est la foncière Siscare, spécialisée en immobilier de santé, qui porte ce projet pour un opérateur privé. « Pendant plus d'un an, nous avons travaillé avec la ville d'Argenteuil afin de peaufiner architecturalement le projet et le rendre compatible avec les ambitions fortes d'aménagement qu'elle porte sur ce secteur des berges de Seine », explique **Sébastien Carricano, directeur du développement.**

### VÉGÉTALISATION ET INSERTION PAYSAGÈRE DU BÂTI

Et d'ajouter : « Le bâtiment sera doté de grands espaces vitrés, de menuiseries métalliques ou encore de brique en façade, reprenant les codes architecturaux des anciens bâtiments industriels en référence au passé du site ».

**Des moucharbiehs permettront de filtrer la lumière naturelle.**

Au rez-de-chaussée, se trouveront le hall d'accueil et des salles d'activités ; au 1<sup>er</sup> étage, les bureaux, l'espace de restauration et d'autres salles d'activités ; aux 3<sup>e</sup> et 4<sup>e</sup> niveaux, les chambres qui profiteront de vues sur la Seine. **La part belle sera faite au végétal, avec notamment un jardin au cœur de la parcelle ainsi qu'une terrasse paysagère avec un jardin potager** dont pourront profiter les patients.



## Point de vue

Anaïs Lenormand, chef de projet chez Ma3 Architecture

« Cette parcelle est stratégique pour la commune, située en entrée de ville, face à la Seine et le long de la route départementale, avec une excellente visibilité. L'une de ses particularités, c'est l'aménagement prévu de la passerelle piétonne entre Argenteuil et Colombes, dont nous avons tenu compte pour l'implantation de la construction. Nous avons conçu le niveau R+1 de manière à l'ouvrir sur la future passerelle et vers son environnement, tandis que le R+2 a été pensé comme un espace végétalisé pour prolonger et accompagner cette liaison aérienne. Quant au bâtiment qui va être construit, il sera performant tant en termes d'environnement et de réponse aux exigences climatiques, que d'implantation urbaine et de qualité architecturale. »



La ville d'Argenteuil a été particulièrement attentive au traitement architectural du futur équipement, à son intégration paysagère et à son articulation avec la future passerelle. © D.R.

Simulation non contractuelle

## 🌊 L'EX FRICHE INDUSTRIELLE YOPLAIT SE RÉINVENTE

**A**vec des bâtiments en construction, sur près de 15 000 m<sup>2</sup>, la Foncière Atland a donné le coup d'envoi de son projet Unik Urban Valley, une zone d'activités innovante, lauréate du deuxième concours Inventons la Métropole du Grand Paris.

Les travaux de la 1<sup>re</sup> tranche ont commencé et l'arrivée du **premier occupant est prévue à l'été 2025**. Il s'agit du groupe Momense (composé des maisons Potel & Chabot et Saint-Clair), qui était notamment aux fourneaux à l'occasion des **Jeux olympiques de Paris 2024** et qui est surtout connu pour être depuis **plus de 40 ans le partenaire officiel du tournoi de Roland-Garros** (avec plus de 100 000 couverts durant la quinzaine tennistique). Une référence qui réjouit la ville d'Argenteuil ! Ici, cet ambassadeur de l'art de vivre à la française depuis 1820 transférera une partie de ses activités installées jusqu'alors à Bezons, soit l'arrivée d'une centaine de collaborateurs.

### UNE AMBITION ENVIRONNEMENTALE FORTE PORTÉE PAR LA VILLE

Façade en brique et en bardage métallique rappelant le passé industriel du site, **performances énergétiques optimisées (RE 2020), traitement paysager et désimperméabilisation** : telles sont quelques-unes des caractéristiques de ce programme qui vise un haut niveau de certification environnementale. Au cœur de celui-ci, un jardin central ainsi qu'un parc, accessibles aux occupants des bâtiments, apporteront une perspective visuelle au quartier.

### UNE NOUVELLE TRAME PAYSAGÈRE QUI RECONNECTERA LE SITE AUX BERGES DE SEINE

Du côté des espaces publics, la Ville a prévu **l'élargissement et la végétalisation de la rue Michel-Carré**, avec la réalisation d'une placette urbaine végétalisée en face du groupe scolaire Simone-Veil. Notons, enfin, qu'une seconde tranche d'Unik Urban Valley est d'ores et déjà prévue, dont les travaux commenceront **dans le courant de l'année 2025**.



Unik Urban Valley, le programme adopte une mixité de matériaux – bois, métal, béton – utilisés pour leurs caractéristiques techniques, esthétiques et écologiques © Olivier-Palatre-Architecte

Simulations non contractuelles

## 🌊 FOGEX VOIT PLUS GRAND POUR PRODUIRE ENCORE PLUS !

**E**n 2025, cette entreprise, spécialisée dans les systèmes mécaniques de transmission et de déplacement de charges, projette de se déployer dans 900 m<sup>2</sup> supplémentaires, dans le but d'augmenter sa production sur son site argenteuillais et soutenir sa croissance.

Fogex, encore un grand nom installé dans le secteur de la Porte Saint-Germain/Berges de Seine, qui se porte bien et qui compte y rester ! La preuve : à l'étroit dans ses infrastructures actuelles, l'entreprise devrait lancer un chantier d'agrandissement visant à accompagner son développement et à être encore plus proche de ses clients.

### ACTEUR INDUSTRIEL ANCRÉ DE LONGUE DATE DANS LE TISSU LOCAL

Créée en 1971, Fogex est la filiale française du groupe italien SIT, au chiffre d'affaires de 19 millions d'euros et aux 46 salariés, fabriquant depuis des années, à Argenteuil, des petites pièces comme des poulies, des vérins à vis mécaniques, des courroies, des accouplements, des cardans... Le tout pour différents secteurs d'activité : l'aéronautique, le packaging, le machinisme agricole, le nucléaire ou encore les énergies renouvelables. La commune d'Argenteuil se félicite de cette initiative et reste engagée à accompagner les entreprises dans leurs projets de développement, sources de vitalité et de dynamisme pour son territoire.

## 🌊 L'EX-FRICHE PIRELLI REPART GOÛFLÉE À BLOC !

**V**oilà trois décennies que cette friche industrielle était à l'abandon ! Ce ne sera bientôt plus qu'un mauvais souvenir puisqu'un projet d'envergure s'y profile. Son nom : Art'Tech Parc.

Sa présentation lors du SIMI 2024 (salon de référence de l'industrie immobilière française) par la ville d'Argenteuil et le promoteur d'immobilier d'entreprises Spirit est loin d'être passée inaperçue...

### + 4 700 m<sup>2</sup> DE BUREAUX ET D'ACTIVITÉS

D'ici la fin de l'année 2025, un des trois bâtiments **éco-responsables, aux performances énergétiques optimisées**, devrait être sorti de terre. Leurs caractéristiques ? Ils seront divisibles pour répondre à différents besoins et usages, et seront disponibles à la location. À terme, cette opération dessinée par l'agence Anne-Carcelen-Architecte-Urbaniste aura une surface de plancher totale de 4 650 m<sup>2</sup>.

### UN PROJET À LA FOIS INNOVANT ET ÉCOLOGIQUE

À plus long terme, pour aller encore plus loin dans la transformation de ce secteur, la ville d'Argenteuil s'attellera aux espaces publics avec **le projet d'une venelle plantée entre les axes Henri-Barbusse et Michel-Carré et d'un square sur la partie sud de la parcelle. Les enjeux ? Préserver et développer la biodiversité et lutter contre les îlots de chaleur.**



**Damien Walker,**  
adjoint au maire délégué  
à l'Attractivité économique  
et l'Innovation numérique

## La Seine, c'est aussi une source d'emplois

« La reconquête des berges de Seine avance à la manière d'un puzzle que l'équipe municipale met en place pièce après pièce... Par exemple, côté économique, Argenteuil a retrouvé une vraie attractivité grâce à notre politique d'aménagement tournée vers la Seine, aussi bien avec l'installation du siège de Yamaha Motor France qu'avec l'arrivée du traiteur Potel et Chabot de renommée mondiale. Aujourd'hui, les entreprises cherchent, en effet, des lieux apaisants pour leurs salariés et les vues sur la Seine sont un atout indéniable.

Enfin, l'arrivée de ces différentes entreprises sur notre territoire, c'est aussi toute notre ville qui change positivement avec des friches urbaines, des zones délaissées d'Argenteuil qui reprennent vie, avec bientôt des commerces qui s'installeront autour.

Parce qu'on ne fait pas que tourner notre ville vers la Seine, on travaille aussi à y créer de la vie, de l'activité, donc une source d'emplois pour les Argenteuillais et les Argenteuillaises. »

## 114-116 QUAI DE BEZONS : DE L'ACTIVITÉ ET DE LA VIE... AVEC VUE IMPRENABLE SUR LA SEINE !

L'opération, portée par le promoteur Bricqueville et travaillée avec la ville d'Argenteuil, est un bel exemple de reconversion de friches industrielles en activité économique, dans le secteur de la Porte-Saint-Germain/Berges de Seine.

Des locaux d'activités en rez-de-chaussée, des bureaux, un hôtel, un restaurant et des services : voici les ingrédients gagnants de cette opération de **10 500 m<sup>2</sup>**, réalisée et inaugurée en deux temps. D'abord en 2017 au numéro 116, la réhabilitation/restructuration d'un immeuble existant, dont il ne reste aujourd'hui qu'une cellule d'activité à commercialiser ; ensuite, en 2023, l'inauguration du numéro 114, avec l'hôtel\*\*\* **B&B Argenteuil** et le restaurant **Les Artisans** au sein d'un nouveau bâtiment. Doté de **120 chambres** (avec vue sur Seine !) et d'une localisation stratégique - 10 km du Palais des congrès, 13 km de la tour Eiffel ou encore 26 km de l'aéroport Roissy-Charles-de-Gaulle -, l'établissement hôtelier vise une clientèle à la fois d'affaires et de loisirs. Et il a **dépassé plus vite que prévu les taux de remplissage visés !**



Bertrand Gaffinel, directeur général de Bricqueville

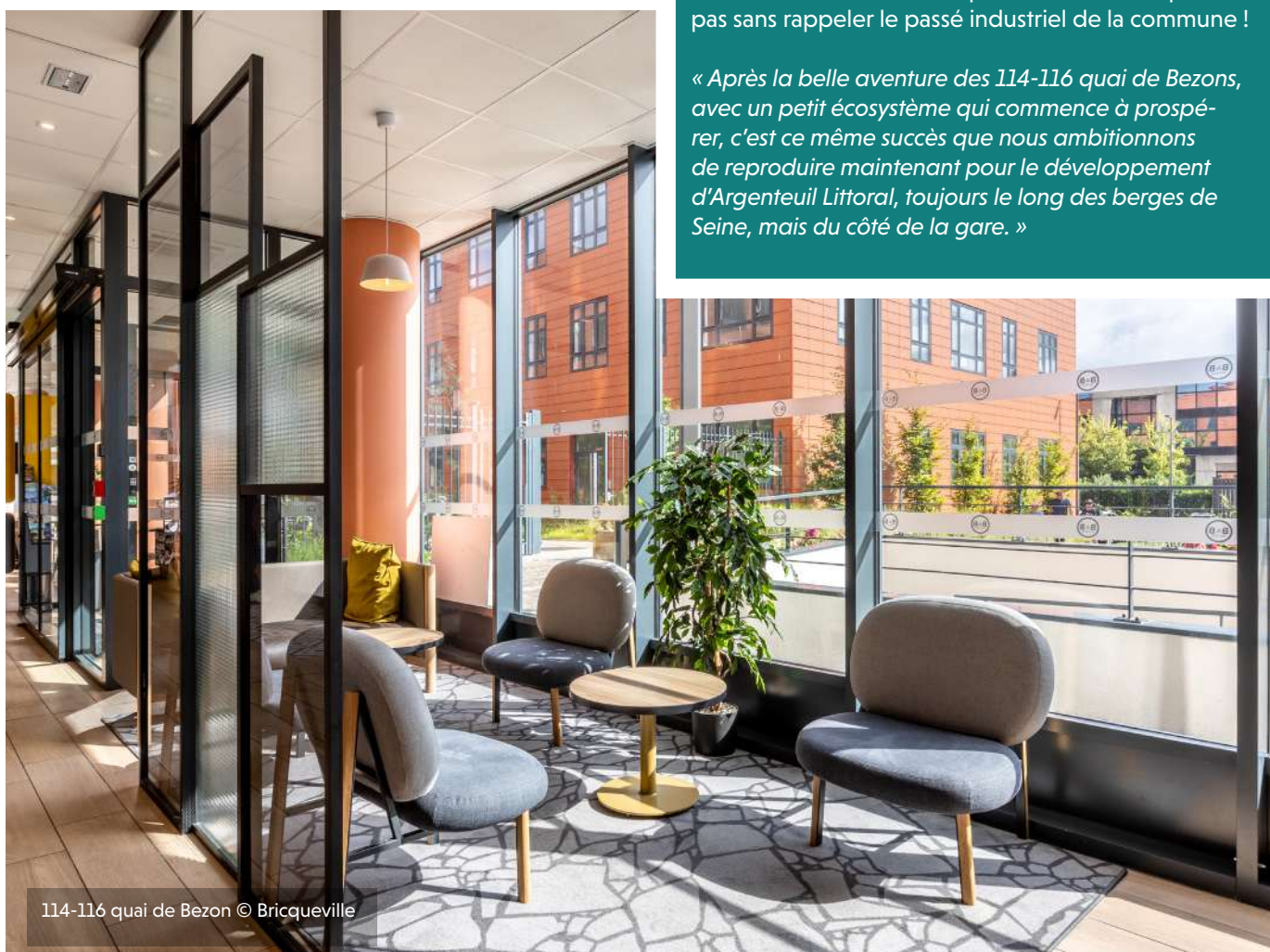
### UNE CONNEXION AU FLEUVE ET À LA NATURE

À quoi tient le succès de cette double opération ?

C'est la question que nous avons posée à Bertrand

Gaffinel, directeur général de Bricqueville. « **Déjà le caractère exceptionnel du site, face à la Seine, qui reste un élément à la fois naturel, culturel et historique d'Argenteuil. Un site vivant où l'on voit des péniches passer, c'est agréable et apaisant, explique-t-il. Ensuite, l'équilibre de l'opération qui mixe les activités et services et la localisation stratégique accessible. Enfin, le parti pris d'aménagement, travaillé avec la ville d'Argenteuil, qui mise sur l'introduction de la végétation au cœur de ces îlots par le passé ultraminéraux, à travers le concept d'une grande allée centrale paysagère à chacune des deux adresses** ». Sans compter l'architecture qui n'est pas sans rappeler le passé industriel de la commune !

« **Après la belle aventure des 114-116 quai de Bezons, avec un petit écosystème qui commence à prospérer, c'est ce même succès que nous ambitionnons de reproduire maintenant pour le développement d'Argenteuil Littoral, toujours le long des berges de Seine, mais du côté de la gare.** »



114-116 quai de Bezons © Bricqueville



Marché Frais perspective architecturale © D.R.

## UN LIEU INÉDIT POUR RÉPONDRE AUX BESOINS DES PETITES ENTREPRISES

Sur un ancien entrepôt de Dassault Aviation, la start-up Lockall ouvre à Argenteuil sa troisième Maison des artisans en Île-de-France, la première du Val-d'Oise !

Pas toujours simple quand on est une très petite entreprise (TPE), un artisan ou encore un auto-entrepreneur de trouver un espace de travail et/ou de stockage à son activité... et à son budget ! C'est en partant de ce constat que la start-up Lockall a lancé son concept : la **Maison des artisans**. Après Lognes (Seine-et-Marne) et Poissy (Yvelines), elle a jeté son dévolu sur les berges de Seine d'Argenteuil, misant sur la réhabilitation et la mise en valeur d'un site de Dassault Aviation.

*L'ancien site de Dassault Aviation réhabilité pour soutenir les petites entreprises.*

### DES SOLUTIONS SUR-MESURE DE STOCKAGE ET BUREAUX

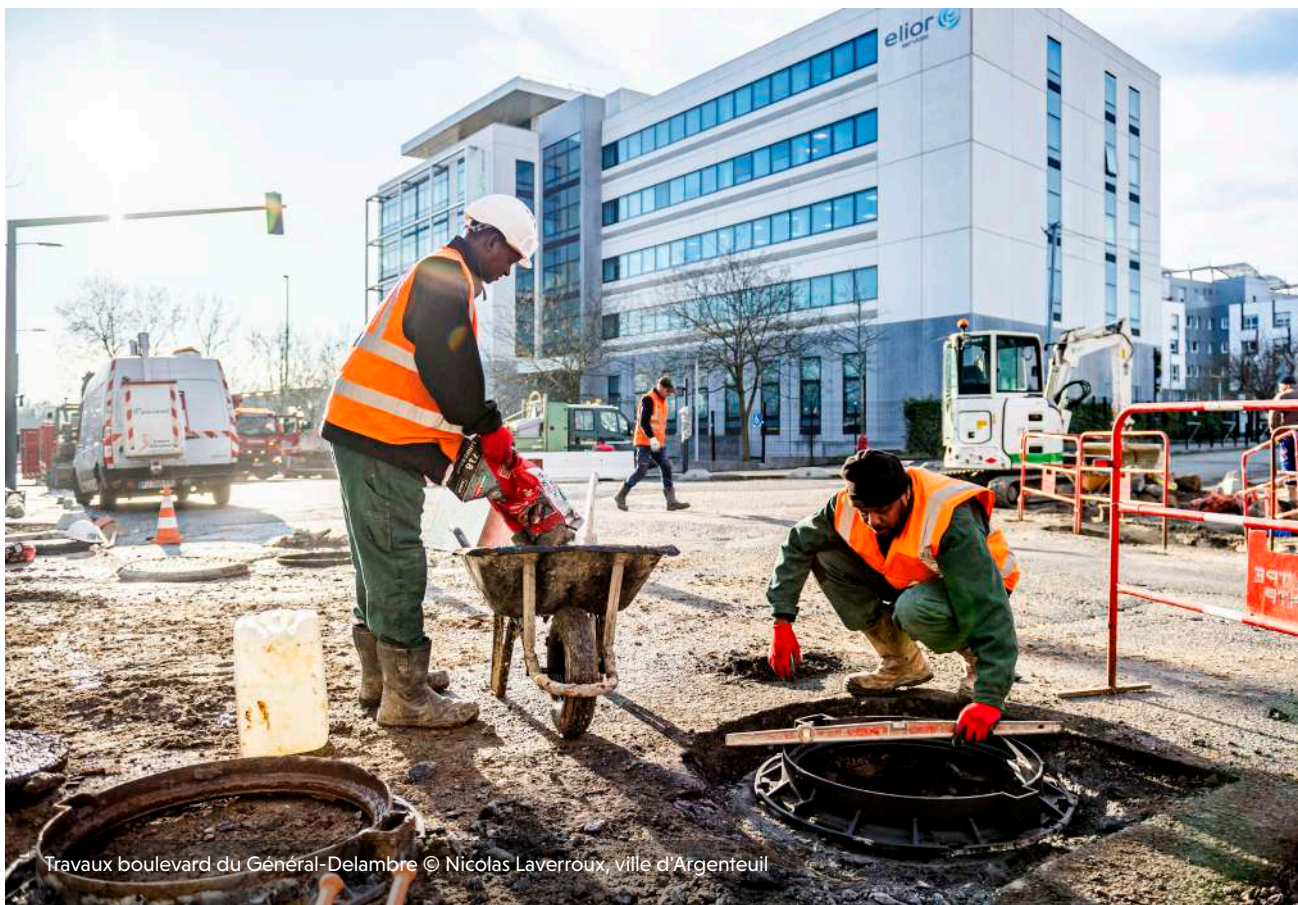
Sur plus de **10 000 m<sup>2</sup>**, **près de 250 petites entreprises peuvent louer des bureaux et des espaces de stockage** pour répondre à leurs besoins ponctuels ou sur du plus long terme. Un système ultra-flexible avec une offre d'abonnement mensuel. En bonus : de l'aide administrative, de la petite logistique ou encore des espaces de détente partagés. Si cette Maison des artisans est la première du Val-d'Oise (ouverture totale en ce 1<sup>er</sup> trimestre 2025), elle ne le restera certainement pas longtemps car, au vu de la densité de TPE, auto-entrepreneurs et indépendants sur le territoire, Lockall compte bien ne pas s'arrêter en si bon chemin et développer son concept !

## MARCHÉ FRAIS OUVRIRA SES PORTES AU PRINTEMPS

Plus de 9 000 m<sup>2</sup> de commerces sur l'ancienne friche Renault pour étoffer l'offre argenteuillaise : encore la preuve que la mutation du secteur de la Porte-Saint-Germain/Berges de Seine est bel et bien en marche !

En "locomotive", l'**hypermarché Marché Frais** déjà bien connu des Argenteuillais (ex-Ferme du Spahi) s'étendra sur près de **4 300 m<sup>2</sup>**, à laquelle s'adossera une partie Bazar sur 2 600 m<sup>2</sup>. À leurs côtés, **6 autres cellules commerciales** qui hébergeront une enseigne d'art de la maison (1 000 m<sup>2</sup>), **un opticien, un point de vente** de la pâtisserie La Romainville, **une pharmacie, deux restaurants** (150 m<sup>2</sup>) ainsi que des bureaux (105 m<sup>2</sup>). Le tout sera complété par **un parking de près de 900 places** de stationnement sur trois niveaux, ainsi que des espaces verts pour améliorer la qualité environnementale du site.

La ville d'Argenteuil a porté une attention particulière à l'esthétique du bâtiment ainsi qu'à **la limitation des nuisances aux riverains**, dès lors que l'hypermarché sera en activité. Ainsi, une voie privée a été créée à l'arrière du bâtiment afin que les camions de livraison ne s'arrêtent pas sur l'espace public et que les déchargements puissent être réalisés à l'intérieur du site.



Travaux boulevard du Général-Delambre © Nicolas Laverroux, ville d'Argenteuil

## 🌊 OUVRIR LA ROUTE VERS LE FLEUVE

**E**n partenariat étroit avec le Conseil départemental du Val-d'Oise, la Ville travaille à la transformation de la RD 311 en un boulevard urbain apaisé, avec des traversées piétonnes sécurisées. Une voie verte, piétonne et cyclable, sera aussi créée à terme le long de la berge.

Si Argenteuil bénéficie d'une longue façade fluviale de près de 6 kilomètres, celle-ci est largement escamotée par la RD 311 qui empêche, de fait, tout accès sécurisé et simple à la Seine.

La mise en valeur des berges de Seine, qui dépasse d'ailleurs le cadre communal et s'inscrit dans **une dimension départementale et régionale**, est donc fortement liée au devenir de la RD 311 et à **sa transformation en voie urbaine, intégrant des liaisons douces vers les quartiers facilement franchissables pour accéder à la Seine.**

Un patient travail de requalification de cet axe majeur est déjà visible au carrefour entre la départementale et le boulevard Delambre, en limite de Bezons : sur ce carrefour avec la RD 311, on peut désormais entrer et sortir dans les deux sens. Des feux tricolores installés au niveau du nouveau Marché Frais apaisent aussi le cheminement des piétons, dans un quartier où la circulation s'est ainsi fluidifiée dans les rues avoisinantes, Henri-Barbusse et Michel-Carré.

## "BRISER" LE MUR ROUTIER QUI SÉPARE DE LA SEINE

Côté carrefour avec la RD 48, autrement dit l'avenue du Général-de-Gaulle, des études environnementales sont en cours pour prolonger cet axe et créer un point de franchissement à la pointe de l'île Héloïse qui permettra, là-aussi, d'avoir un accès facilité aux berges de Seine. Avec, en filigrane, la possibilité de créer des boucles piétonnes qui permettront de longer les berges à pied.

Cela s'inscrit dans l'objectif majeur de requalifier la RD311 en boulevard urbain, sans séparateur central se dressant comme un mur le long de la Seine. La meilleure manière aussi d'installer **des traversées piétonnes sécurisées vers le fleuve où une voie verte, piétonne et cyclable, sera créée le long de la berge.**

Une reconversion routière déjà menée, entre autres, par la ville de Düsseldorf en Allemagne, située sur la rive droite d'un autre grand fleuve européen, le Rhin.

### La 311

Originellement, la route départementale 311 était la RN 311, une route nationale reliant Le Vésinet à Sarcelles. Avec la décentralisation, la section d'Argenteuil à Sarcelles a été déclassée en RD 311.

### 3 M €

C'est le budget des études et du futur chantier. Le département du Val-d'Oise finance le prolongement de l'avenue du Général-de-Gaulle jusqu'à la RD 311, avec un carrefour à feux pour fluidifier le trafic et réduire bouchons et pollution.



À l'automne 2025, La Factory Academy intègre ses locaux définitifs au sein de la Fabrique A, au Val-d'Argent-Sud ©D.R.



### Frédéric de Oliveira, dirigeant d'Univeira et président de la Factory Academy

« Des entreprises industrielles locales en manque de main d'œuvre, une collectivité fortement impliquée, des jeunes en décalage avec le système traditionnel et/ou avec le goût du travail manuel : c'est le triptyque qui fonctionne pour une école de production. Et à Argenteuil, nous l'avons ! »



## 🌊 L'ÉCOLE DE PRODUCTION : POUR APPRENDRE AUTREMENT

**P**arce que l'ambition pour Argenteuil va bien au-delà du front de Seine, zoom sur l'école de production située à quelques encablures, au cœur du Val-d'Argent-Sud. Une fierté pour le territoire qui accueille, depuis septembre 2024, un tout nouvel établissement basé sur la pédagogie innovante du "faire pour apprendre".

### OBJECTIF : FORMER LES JEUNES AU MÉTIER DE CONDUCTEUR D'INSTALLATIONS DE PRODUCTION

En France, on compte aujourd'hui **70 écoles de production, une 3<sup>e</sup> voie entre le lycée et le CFA**, qui mise sur le temps passé des jeunes en atelier : plus de 25 heures hebdomadaires, pour apprendre un vrai métier, en fabriquant de vraies pièces, pour de vrais clients.

### DAVANTAGE DE TEMPS EN ATELIER QUE DANS LES SALLES DE CLASSE

La Factory Academy est née sous l'impulsion de Frédéric de Oliveira, chef d'entreprise argenteuillais.

« En cotoyant d'autres acteurs du tissu industriel local depuis notre installation en 2013, je me suis rendu compte que l'on rencontrait tous les mêmes difficultés de recrutement de techniciens d'usinage. Quand j'ai eu connaissance du génial modèle des écoles de produc-

tion, j'ai su qu'il nous fallait en créer une ici ! explique le dirigeant d'Univeira, spécialisé dans la fabrication d'outillages à main sur mesure. La Ville a tout de suite été partante pour nous accompagner dans ce projet, en résonance avec sa volonté de réindustrialiser le territoire ».

### FORMATION GRATUITE, RECONNUE PAR L'ÉTAT ET LES PROS

Depuis septembre 2024, 12 jeunes âgés entre 15 et 18 ans préparent un CAP Conducteur d'installations de production, sous l'œil avisé de leur "maître professionnel". À terme, la Factory Academy est prête à accueillir deux promotions, soit 48 jeunes.

« Ici, ils pratiquent pour apprendre leur métier, et non l'inverse ! Avec l'opportunité, à la sortie, de décrocher un job près de chez eux ou de poursuivre leurs études s'ils le souhaitent. On leur répète que ce n'est pas parce qu'ils n'ont pas accroché avec l'enseignement classique par le passé, qu'ils vont rater leur vie ! », conclut-il.





